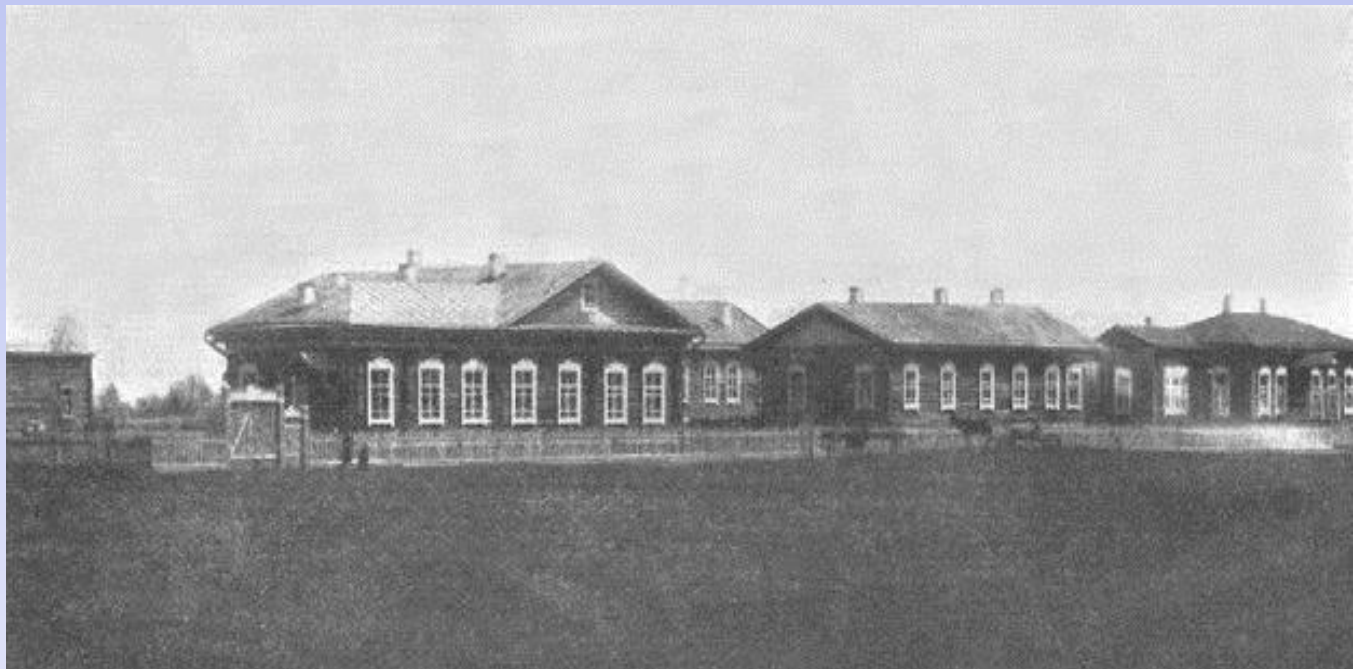


*МБУК СМЦБ
«Евлантьевская библиотека»
филиал №4*

*В глубине России есть земля
такая...
Виртуальная
краеведческая выставка*

Село Седельниково ведёт свою историю от стрельца Седельникова. Основано в 1785 году, ныне - районный центр.

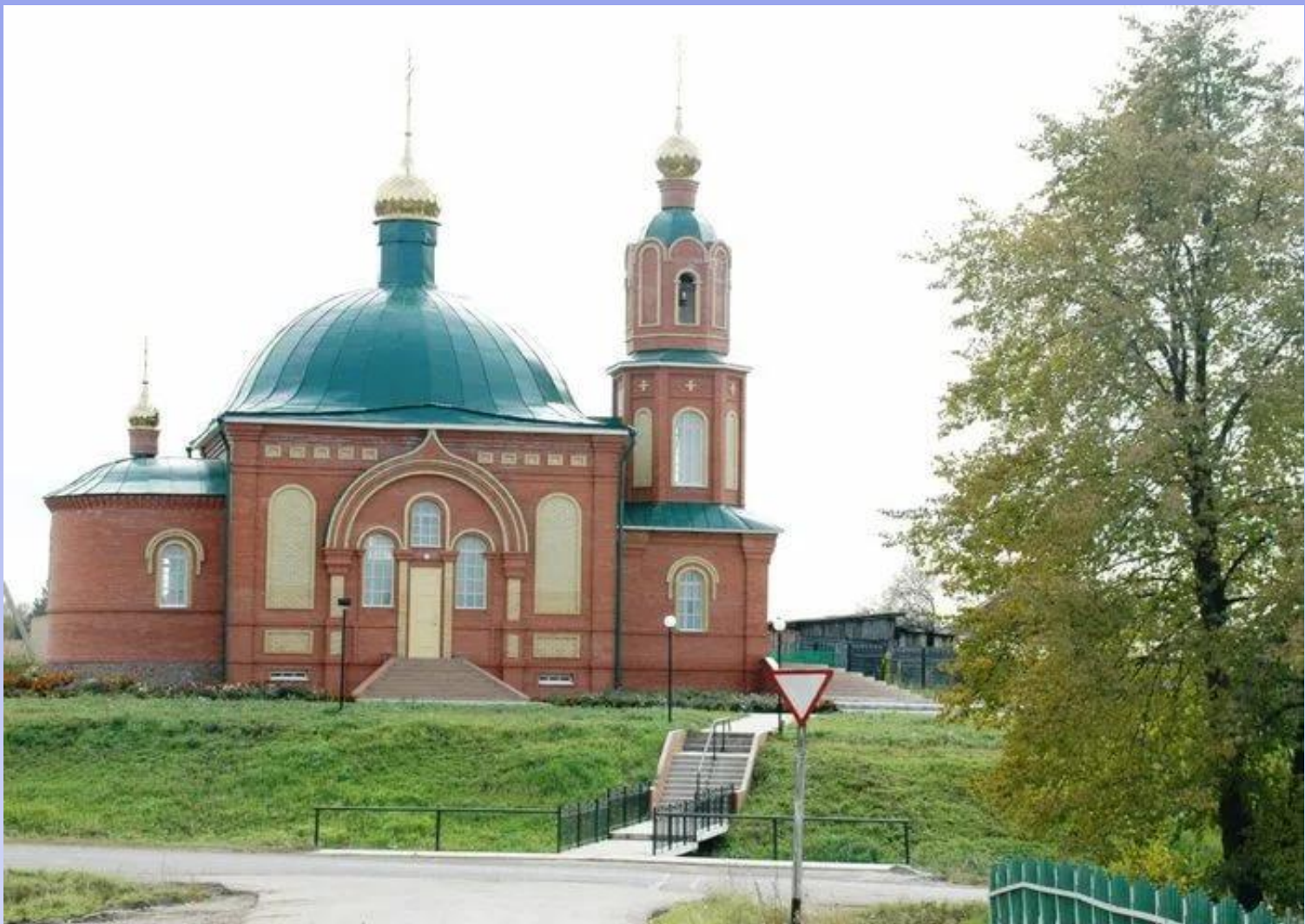
В 1634 г. для укрепления Тарского гарнизона было прислано на житьё 300 семей из Нижнего Новгорода и Вологды. В числе присланных был стрелец Седельников. Вначале Седельников жил в самом городе Таре, а после пожара в сентябре 1668 г. переехал к озеру Нижний Узюк, где возник Знаменский погост. Датой основания села Седельникова считается 1785 г. В 1869 г. насчитывалось 92 домохозяина, 692 жителя. Население деревни пополнялось за счёт переселенцев и ссыльных. Особенно много их прибыло после польского восстания 1863 г.



В нынешнее время Седельниково обладает развитой социальной инфраструктурой: в селе имеются две средние общеобразовательные школы, два детских сада, агропромышленный техникум, образовательное учреждение дополнительного образования спортивной направленности - детский(юношеский) центр, дом детского творчества, социально-культурный досуговый центр «Светоч», центр традиционной русской культуры, стадион "Сибиряк", музей истории района, детская школа искусств, центральная библиотека, районная больница с поликлиникой и стационаром. Издаётся районная газета «Сибирский труженик»







В 2007 г. в Седельниково построена церковь св. Серафима Саровского.

с.п. 2000 № 8

Седельниковский приход

Сегодня уже мало осталось тех, кто помнит, какая была церковь в Седельникове. Судя по зданию районного музея истории, под которое приспособили ее стены, это было большее и красивое сооружение, настоящий шедевр деревянного зодчества.

Согласно справочной книги «Омская Епархия», хранящейся в областном архиве, церковь в Седельникове была построена в 1906 году, освящена 24 сентября 1906 года и названа в честь святого пророка Ильи.

Население прихода составляло 2344 человека мужского пола и 2340 человек женского пола. В Седельникове проживало 463 человека, в Кайбабе — 126 человек, в Евлантьевке — 133 человека, в Тамбовке — 286 человек, в Андреевке — 52 человека, во Львовке — 140 человек, в Исасе — 95 человек, в Михайловке — 353 человека, в Новоуйке — 99 человек, в Мядельске — 110 человек, в Новомихайловке — 84 человека, в Верхней Бакинке — 94 человека, в Нижней Бакинке — 54 человека, в Лилейке — 59 человек, в Эстонке — 92 человека, в Тетлейке — 78 человека, в Васильевке — 166 человек, в Терезуле — 121 человек, в Денисовке — 214 человек, в Богдановке — 370 человек, в Яранке — 530 человек, в Шингалинке — 47 человек, в Хмелевке — 370 человек, в Голубовке — 367 человек, в Сухимке — 140 человек.

Церковь в течение года в среднем проводила 287 крещений, 65 бракосочетаний и 243 погребения.

Церковно-приходской школы, народной библиотеки и чайной при приходе не было. В то время в Седельникове была ми-

нистерская школа.

При церкви была земля, которая распределялась следующим образом: усадебная — 25 десятин, пахотная — 90 десятин, сенокосная — 9 десятин. Сенокосную землю церковь в аренду не сдавала, пользовалась сама, а пахотную землю никто в аренду не брал, поэтому дохода от земли не было.

Для проживания священника и псаломщика имелось два дома с надворными постройками. Чтобы отапливать дома, приходилось покупать дрова. За погонный сажень березовых дров платили 1 рубль 50 копеек, осиновых и сосновых — 1 рубль 20 копеек, за кубический сажень березовых дров платили 5 рублей, осиновых и сосновых — 4 рубля.

Служащим церкви выдавалось жалование: священнику 300 рублей, дякону — 150 рублей, псаломщику — 120 рублей. Кроме того, священник получал 60 рублей за законоучительство, которое преподавал в министерской школе.

Хлебный сбор церкви был очень скуден. Некоторые жители сдавали церкви зерно на тарелках и чайных блюдах.

По приглашению прихожан церковь осуществляла пасхальное хождение по домам со святыми иконами. В летнее время осуществлялись крестные ходы по полям в деревнях Кайбаба, Тамбовка, Исас, Михайловка, Ново-

уйка, Богдановка, Яранка, Шингалинка, Хмелевка, Голубовка, Сухимка. В остальных поселениях крестные ходы не проводились из-за того, что в них большинство населения было из числа раскольников (Седельниково, Евлантьевка, Андреевка, Львовка) или католической веры (Лилейка, Эстонка).

Главным занятием прихожан было хлебопашество и скотоводство, побочным — охота. С 12 по 15 ноября в Седельникове проводилась ярмарка, на которой продавались масло, сало, дичь, пушнина, хлеб зерном и мукой.

На территории прихода было два кирпичных завода, один в Седельникове, другой — в Тамбовке.

Прихожане часто болели тифом в различных формах, дети болели коклюшем, корью, оспой. Для оказания медицинской помощи в Седельникове имела переселенческая больница, в которой работали врач, фельдшер и акушерка.

Сообщение с городом Омском осуществлялось летом и зимой. Летом до Тары на лошадях билет стоил 5 рублей, от Тары до Омска на пароходе билет второго класса стоил около 4 рублей. Зимой на лошадях проезд стоил 25 рублей. Ездили по маршруту: Седельниково — Михайловка — Нагорное — Ивановское — Логиново — Изюк — Такмыкское, а затем почтовым трактом до Омска.

М. МАЛЬШАКОВ,
заведующий районным муниципальным архивом.

Мальшаков М. Седельниковский приход/ М. Мальшаков// Сибирский труженик.- 2000. (№ 8).

Интересная статья о истории Седельниковского прихода, о старой церкви.

К 75-летию района

1. ЗАСЕЛЕНИЕ ТЕРРИТОРИИ

Сибирь является краем сравнительно недавнего заселения. Русские города и села основаны здесь 300—400 лет назад.

В 1708 году, при Петре I, Россия была разделена на 8 губерний, среди них была Сибирская губерния, включавшая все земли на востоном; склоне Уральского хребта. В 1719 году Сибирская губерния была разделена на 5 провинций, в том числе и Тобольскую. А с 1782 года были образованы два наместничества: Тобольское и Иркутское. К Тобольскому относились 10 округов: Тобольский, Тарский, Омский, Ялуторовский, Томский и другие.

После похода Ермака и присоединения Сибири к Русскому государству началось переселение государственных крестьян из России. В северные таежные районы устремились и крестьяне, бежавшие от помещиков. Как свидетельствуют сохранившиеся архивные документы, дошли на реку Уй прибыли по указу Тобольской казенной палаты крестьяне Ишимского уезда, основавшие деревню Сычково. Судя по тем же источникам, село Седельниково было основано в 1786 году. Основателями его были сибирские жители Седельниковы вместе с Избышевymi, Неупокосовymi и другими.

Доктор исторических наук А. Д. Колесников обнаружил в Тобольском архиве домовые Тарского исправника за 1795 год, в котором сообщается, что Иван, Семен, Тимофей и Козьма Седельниковы «10 лет назад самовольно переселились в урман на реку Уй, где живут в отдельной деревне, а подати платят исправно».

Предки Седельниковых были переселены в Тару на службу еще в 1634 году из Нижегородского уезда и зачислены в пехные казаки. После пожара 1669 года многие из Тары переселились в деревни, основанные в пойме Иртыша. Из-за частых разливов реки дальнейшее переселение шло на высокие увалы или дальше в урман. Так, Седельниковы решили переселиться на реку Уй.

Жизнь на новых местах была нелегка. Много труда приходилось тратить на раскорчевку леса, четкую сенокосов, распахивание земель. Использование огня для онытки земли от леса нередко оборачивалось бедой: неожиданно сильные ветры переносили огонь с

но и за счет притока переселенцев. Огромные пространства, отсутствие помещичьего гнета, частной собственности на землю привлекли крестьян Европейской части России в Сибирь. Самовольные переселенцы, самоходы, составляли основную массу русского населения в Сибири. Земледельческое население пополнялось и за счет ссыльных — крестьян, старообрядцев. Особенно возросло их количество после польского востания 1862—1863 годов.

В Седельникове, например, ссыльные составили до 10—15 процентов населения. В первой половине XIX века в Сибирь устремился новый поток переселенцев: правительство переселяло государственных крестьян из густонаселенных губерний. Но, как и в XVIII веке, преобладали самоходы — самовольные переселенцы. На свой страх и риск пробирались они в Сибирь, многие пешком, голодные, оборванные, выходя в путь по полгода. На сибирские земли переселялись не только русские крестьяне, но и нерусское население.

По обследованию 1888 года в Седельникове на 109 домохозяев имелось 275 рабочих лошадей, 217 дойных коров. Из всех видов хозяйств только два имели годовых (постоянных) работников, 2 — полных и 4 — подрадных. У многих жителей села своего хлеба не хватало. За 1888 год ими было продано 611 пудов ржи, а куплено 1950 пудов. Пшеницы было продано 28, а куплено 96 пудов.

С ростом населения и продолжением заселения берегов Уя в 1883 году из состава Логиновской волости была выделена Седельниковская.

В 1891—1892 годах многие губернии России были поражены голодом. В Сибирь хлынула новая волна переселенцев. Правительство не чинило им препятствий, будучи заинтересованным в разрядке аграрного перенаселения. Среди переселившихся в Седельниковскую волость были белорусы — выходцы из Мвнсковой губернии. Они основали деревню Вознесенку. Украинцы, выходцы из Харьковской губернии, основали Лебдинку, Ново-Александровку.

До 1893 года закрепления земель за деревнями в Седельниковской волости, как и вообще в Сибири, не было. Каждый крестьянин сам подыскивал участок, раско-

чев; большинство из них были бедняками. Даже получить ссуду, они не могли завести собственного хозяйства и были вынуждены батрачить.

Переселение содействовало освоению новых земель, расширению сельскохозяйственного производства, ускорению развития капитализма в сельском хозяйстве. Начинается бурное развитие маслоделия, растет число крестьян, занимающихся различными промыслами: извозом, охотой, обработкой дерева, изготовлением сельскохозяйственных орудий и т. д., что свидетельствовало о развитии товарных отношений.

Элементом капиталистического предпринимательства в Седельниковской волости можно считать маслодельню. В 1913 году в Седельниковской волости было 8 частных маслозаводов, в Кейсеской — 2. Некоторые из них созданы в 1902 году. Важнейшим показателем капиталистического развития деревни было также расслоение крестьянства. Беднейшее крестьянство нищало вследствие политики самодержавия, направленной на рост различных податей и налогов, особенно связанных с использованием лесных ресурсов.

В 1912 году на 102 деревни Седельниковской и Кейсеской волостей имелось 4 школы, грамотность среди мужчин была 18 процентов, среди женщин — 4 процента. Не было ни одной библиотеки, выпускалось лишь 2 газеты, а здравоохранение представляло единственный фельдшер. Из каждых 100 детей 60 умирали, не дожив до 10 лет.

Первая мировая война еще более ухудшила положение сибирского крестьянства. Возросли налоги, до 40 процентов мужчин было призвано в армию, в деревнях остались одни женщины, дети и старики. Однако жизнь не стояла на месте. В 1916 году на территории района уже было 9 церквей, 18 церковно-приходских школ, в которых работало 18 учителей и обучалось 280 учащихся.

Е. ФЕДОРЕНКО,
директор районного музея истории.

Федоренко Е. К 75-летию района. Заселение территории / Е. Федоренко // Сибирский труженик. - 1999. 3 марта (№ 17).

К 75-летию района 3. ПЕРИОД КОЛЛЕКТИВИЗАЦИИ

Знакомясь с архивными документами, понимаешь, что при советской власти год от года социально-экономическое развитие района набирало темпы. Тяжелым трудом люди старались утвердиться на этой земле. По данным на конец 1926 года в районе проживало 24626 человек, из них 588 эстонцев и 270 татар. На этот период в районе было 20 сельских Советов.

Основные занятия населения — земледелие и животноводство. Главные посевные культуры — рожь, овес, пшеница, ячмень, гречиха, просо. В структуре посевных площадей рожь и овес занимали 70 процентов.

В 1925 году в районе имелось 7319 рабочих лошадей, в 1926 — 7729. Крупного рогатого скота в 1925 году было 11273 головы, в 1926 году — 13118 голов, овец в 1925 году — 13393, в 1926 — 17242 головы. Кустарная промышленность была представлена 15-ю водяными мельницами, 50-ю смолодегтярными заводами, 5-ю конезаводами и несколькими мелкими кирпичными заводами.

Появились первые кооперативы. На 1 января 1925 года Седельниковское машинное товарищество объединяло 8 дворов, Сычковское — 10 дворов, Бакинское — 7 дворов, Спасское — 7 дворов, Лебелинское — 3 двора, Кукарское — 2 двора, Филатовское сельскохозяйственное товарищество «Труд» обрабатывало 16 десятин земли, Филатовская сельхозартель «Бедняк» — 15 десятин, Кейзесская трудовая артель «Новый путь» — 10 десятин, Седельниковское товарищество по совместной обработке земли «Трактор» — 15 десятин, Сухадская сельхозартель «Бедняк» — 15 десятин.

Весной 1928 года некоторые земельные площади были обобществлены. Так в районе образовались первые колхозы, чрезвычайно маломощные, состоящие из бедняцких хозяйств.

Большинство населения района в тот период жило бедно. Вот как описывает жизнь одной из таежных деревень корреспондент газеты «Рабочий путь» И. Золотарев: «Избы в одну ком-

нату, закопченные. В углу большая русская печь, под низким потолком — обширные полки, вдоль стены — две лавки. Кухонная посуда лежит на печи. Всегда прибрали передний угол с иконой и чистым, по краям расшитым полотенцем».

В отчетном докладе райкома ВКП(б) 19 мая 1929 года отмечалось, что в районе имеется всего 24 коллективных объединения. К лету 1930 года в колхозы было объединено 2,5 процента крестьянских хозяйств.

В 1930 году жители Седельникова уже смотрели немое кино. Развернулась работа по ликвидации неграмотности. Этой работой в основном занимались учителя-энтузиасты Емельянова Алевсандра Тихоновна, Садовская Любовь Дмитриевна, Мусина Мавра Мукминовна и другие. В 1930 году в районе было 3 избычитальни, 15 красных уголков.

Создание колхозов сопровождалось большими трудностями. Это перегибы при коллективизации и раскулачивании, кулацкая агитация, иногда непосильные и ошибочные государственные задания по сдаче продуктов земледелия и животноводства. Например, в докладной записке секретаря Седельниковского РК ВКП(б) Немчинова Новосибирскому крайкому 1 октября 1930 года есть такие строки: «Колхозам района доведено задание сдать государству за четвертый квартал 1930 года 393 головы крупного рогатого скота. Если это задание выполнить, то на 13 колхозов останется 19 коров».

В условиях массовой коллективизации обострилась классовая борьба в деревне. Так, в д. Эстонке были убиты кулаками член исполкома Верхне-Баклянского сельсовета Лидия Смук и ее муж. Злодейски был убит бывший партизан, председатель Саратовского сельсовета Григорий Иванович Рагозин. В июне 1931 года несколько кулаков, перешедших на нелегальное положение, совершили вооруженный налет на деревню Кирпичное. Чтобы ускорить темпы коллективизации, было усилено наступление

на кулачество. В докладной записке 26 декабря 1930 года Немников пишет: «За неуплату налога и задания описано 56 хозяйств, 8 кулаков выслано, 13 осуждено на различные сроки лишения свободы».

К началу 1935 года коллективизация сельского хозяйства в районе в основном завершилась. На территории района было создано 82 колхоза. Сплошную коллективизацию осуществили Бакинский, Кейзесский и Нионовский сельские Советы.

К началу 1935 года колхоз Седельникове прошел первый районный слет колхозников-ударников. В октябре этого же года состоялся второй слет. На нем была набрана делегация из 4 человек на областной слет: Ефимов В.С. из колхоза «1 августа», Мотовилов Н.А. из колхоза «Рабочий путь», Новоселов И.Ф. из колхоза «Большевик», Афонин из колхоза «Новый путь».

В конце 1935 года из района были направлены первые добровольцы на курсы трактористов. Ими стали супруги Стадниченко, Н. Духовской, М. Полянский, Н. Низовой, А. Полянская и другие. А весной 1936 года на полях района уже работали первые трактора.

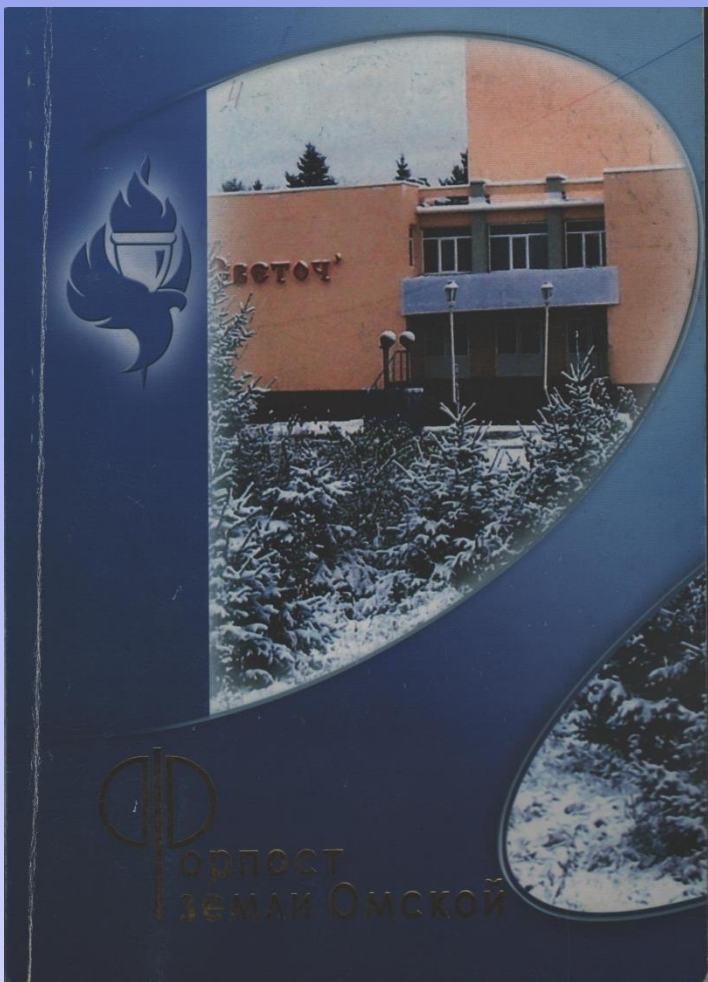
В 1936 году в район стали поступать молотилки МК — 100, прицепные комбайны «Коммунар», другая техника. В двух МТС района было 6 автомашин, 11 зерновых комбайнов, 28 тракторов.

На 25 декабря 1936 года в районе имелось 12 избчитален, 60 красных уголков, 3 драмкружка, 4 литературных, 1 хоровой и 3 кружка безбожников.

Коллективизация сельского хозяйства потребовала много жертв. Секретарь РК ВКП(б) Шербаков П.Ф. докладывал Новосибирскому крайкому в мае 1938 года: «Седельниковская парторганизация вела решительную борьбу с врагами народа. Было разоблачено 340 вредителей, бандитов, диверсантов, из них 36 шпионов, завербованных иностранной разведкой».

Е. ФЕДОРЕНКО,
директор районного музея истории.

Федоренко Е. К 75-летию района.
Период коллективизации / Е.
Федоренко // Сибирский труженик.-
1999. 31 марта (№ 35).



Форпост земли Омской: - Омск:
Издательство С.Б. Загурский, 2008.-168 с
Эта книга-об истории и достижениях нашего родного уголка Омской области- Седельниковского района. Открывая страницы этой книги, вы познакомитесь с событиями на земле Седельниковской, узнаете о замечательных людях, населяющих наш район, о их достижениях в спорте, труде, образовании.

63.3(2Рос-ЧОмс). 4
№ 80

Н.Ф. Морозова Р.С. Шевченко

КРАЙ МОЙ ОТЧИЙ



Омск

Морозова Н.Ф., Шевченко Р.С. Край мой отчий. Седельниковский район (1924-1999): Учебное пособие. – Омск: ООИПКРО, 2000.-281 с.-ISBN 5 -89982-071-3

Книга является результатом многолетней поисковой и исследовательской работы. В ней отражены события с древнейших времён и до настоящего времени. Используются архивные данные, публикации, воспоминания жителей района. В этой книге так же рассказано о истории возникновения нашего села.



Во время Гражданской войны Седельниково стало центром партизанского движения. Руководил отрядами партизан первый председатель волисполкома А. И. Избышев.

Федор Избышев



Воспоминания

**Мои воспоминания об отце,
Артеме Ивановиче
Избышеве**

Избышев Ф.А. Мои воспоминания об отце, Артеме Ивановиче Избышеве/ Ф.А. Избышев.- Седельниково: МБУК «Седельниковская межпоселенческая центральная библиотека», 2017.- 17 с.: ил.

Сборник воспоминаний сына А.Избышева - Федора Избышева.



Павел Андреевич, Веремей Антон Степанович, Вертейко Илия Адамович, Михович Каленик Степанович, Михович Сергей Степанович, Стаевич Бенедикт Васильевич, Чик Николай Иванович, Волков Мартын Борисович из Верхней Балянки; Ренгольд Арвис Борисович, Сухих Николай Иванович из Тамбовки, евлантьевцы Избышев Степан Иванович, Февралитин Николай Иванович; Дербенев Максим Федорович из деревни Черноярка и Соснин Егор Степанович из Кукарки.

На месте казни у Черного Яра чуть позже родственники установили крест, в 1927 году его сменил деревянный памятник, но со временем и он разрушился. Новый бетонный памятник с большой пятиконечной звездой был открыт 2 ноября 1986 года. Автором его стал наш земляк Афанасий Алгазин. Изготовлением памятника и установкой занималась Седельниковская межколхозная передвижная механизированная колонна (МПК).

19 августа 2019 года, ровно через сто лет после казни, большая делегация из Седельниковского района выдвинулась в Черный Яр. Она состояла из

Мать и дед никогда мне не рассказывали об этом, и я долгое время ничего про это не знал об этой беде. Я в студенческие времена несколько раз проходил пешком мимо этого места, совершенно не подозревая, какая здесь разыгралась трагедия с моими родственниками, – признался он.

Нам повезло, давно не было дождя, и дорога была в проезжем состоянии. За 35 минут на автобусе с включенным передним мостом мы преодолели 9 км. Несколько раз объезжали упавшие на дорогу лесины.

В этот раз родственники, перед тем как провести митинг, провели небольшой субботник. Седельниковская районная ветеранская организация в рамках акции «Дорога к обелиску» закупила фасадную водоземельную краску, колер, кисти и клей. Нашли ветераны и деньги на изготовление таблички с именами казненных на этом месте седельниковцев. В первый раз и памятник, и постамент после его установки в 1986 году покрасили в белый цвет, а звезду – в красный. Также впервые на нем появились имена расстрелянных.

Потом был проведен митинг, на

Казаев.С. Через сто лет/ С. Казаев// Сибирский труженик.- 2019.30 августа (№ 38).-стр. 9
Статья о том, как в 1919 году, недалеко от Тары у Черного Яра колчаковцы жестоко расправились с 14 с едельниковцами, помогавшим отряду Артема Избышева.

№ 41

К 75 - летию района 6. ПОСЛЕВОЕННЫЕ ГОДЫ

Сквозь все испытания тяжелых военных лет прошли и вернулись с победой в родные края участники Отечественной войны. Все они, сменив солдатские шинели на гражданскую одежду, засучив рукава, взялись за восстановление разрушенного войной хозяйства.

В неимоверно трудных условиях трудящиеся района за четыре военных года дали стране и фронту 268 737 центнеров хлеба, 674370 центнеров молока, 15611 центнеров мяса, 32450 центнеров картофеля, внесли в фонд обороны 1 миллион 200 тысяч рублей, деньгами, 445 тысяч рублей облигациями, послали коллективных посылок на 253720 рублей, дали займы государству по госзаймам обороны 1365650 рублей, приобрели билетов третьей и четвертой денежно-вещевой лотереи на 1691500 рублей.

Война истощила экономи-

ку района. Сократились посевные площади, уменьшилось поголовье скота. Почти все сельхозработы выполнялись вручную. Приходилось даже крупный рогатый скот использовать в качестве тягловой силы для перевозки грузов, пахоты и боронования.

Первый год послевоенной пятилетки в районе был успешным. Седельниковская МТС уже к 5 июня 1946 года план весенне-полевых работ выполнила на 129 процентов, несколько хуже прошел сев в зоне Кейзесской МТС. Организованно была проведена уборка зерновых и технических культур. План хлебозаготовок район выполнял на 102,5 процента, план поставок молока — на 73 процента, мяса — на 83 процента.

Несмотря на то, что за годы войны значительно сократилось количество учащихся общеобразовательных

школ в результате включения их в трудовую деятельность, имеющаяся сеть общеобразовательных школ была сохранена полностью. В районе работали также 13 изб-читален, дом культуры, библиотека, звуковой кинотеатр, 2 кинопередвижки. Районный радиоузел имел 73 радиоточки. Однако, из-за нехватки горючего и технических средств, радиотрансляция продолжалась не более 4 часов в сутки.

На 1 января 1948 года в районе имелось 82 колхоза. Две МТС обслуживали 43 колхоза, а 39 колхозов оставались вне зоны обслуживания МТС. В силу недостатка тягловой силы в колхозах, земля, пригодная для обработки, зарастала лесом. Посев и обработка полей находилась на низком агротехническом уровне. Осенние уборочные работы проходились на 80 процентов вручную — се-

нокосилками, косами, серпами.

Общая площадь землепользования района на 1 января 1948 года составляла 199666 га, из них общественных земель было 197000 га, приусадебных земель 2666 га. Пахотные земли занимали 59312 га, сенокосы — 20548 га, пастбища — 12155 га.

По итогам 1949 года 60 передовиков сельского хозяйства Седельниковского района были занесены на областную Доску почета. Указом президиума Верховного Совета СССР от 22 мая 1955 года Шмигель Александр Иванович был награжден орденом Ленина, Махнев Дмитрий Ильич — орденом Трудового Красного Знамени, еще несколько человек — медалями.

Е. ФЕДОРЕНКО,
директор районного музея истории.

Федоренко Е. К 75- летию района. Послевоенные годы / Е. Федоренко // Сибирский труженик.- 1999. 29 мая (№ 41).

**«Плох тот народ, который
не помнит, не ценит
и не любит своей истории.»
В. Васнецов.**

